

СОДЕРЖАНИЕ

Основные сведения.....	4
Указания по безопасности.....	5
Установка стиральной машины.....	6
Удаление неполадок стиральной машины.....	8
Консервция и очистка.....	11
Дополнительные указания к стирке.....	12
Технические данные.....	18
Гарантия.....	18

Устранение изношенных устройств



По истечении срока эксплуатации нельзя устранять данный продукт вместе с обычными коммунальными отходами, его следует сдать в пункт приема и утилизации электрических и электронных устройств. Об этом информирует символ, размещенный на продукте, инструкции обслуживания или упаковке.

Использованные в изделии пластмассы пригодны к повторному использованию согласно их обозначению. Благодаря повторному использованию, использованию материалов или другим формам применения изношенных устройств, Вы вносите

существенный вклад в защиту окружающей среды.

Информацию о соответствующем пункте устранения изношенных устройств Вам предоставит администрация гмины.

УВАЖАЕМЫЙ ПОКУПАТЕЛЬ

С этого времени стирка становится легче чем когда-либо прежде. Стиральная машина исключительно проста в эксплуатации и притом отличается совершенной эффективностью. После прочтении руководства, обслуживание стиральной машины не представит никаких проблем.

Стиральная машина, выпущенная заводом, подвергла перед упаковкой тщательной проверке что касается безопасности и функциональности на контрольных постах. После этого контроля могут остаться в стиральной машине влага или немного воды.

Внимательно прочитайте, пожалуйста, руководство по обслуживанию перед запуском устройства.

Соблюдение содержащихся в нем указаний обеспечит правильное использование.

Сохраните руководство и держите всегда под рукой. Тщательно соблюдайте руководство по обслуживанию для предотвращения несчастных случаев.

Внимание!

Стиральную машину следует использовать только в домашних условиях для стирки волокнистых материалов и одежды, приспособленных к механической стирке в моющей ванне.

Перед включением машины в сеть следует снять транспортировочную защиту и выровнять стиральную машину.

Производитель оставляет за собой право вносить изменения, не влияющие на действие устройства.

Обслуживание

- Используйте стиральную машину только после ознакомлении с этом руководством.

- Никогда не используйте стиральную машину на открытом воздухе или в помещениях, в которых могут появляться отрицательные температуры.

- Не разрешайте детям и лицам, не ознакомленным с руководством, пользоваться стиральной машиной.

Внимание/Температура ниже 0°C может вызвать повреждение стиральной машины! В случае хранения или транспорта стиральной машины в отрицательных температурах, можете начать использовать машину после 8-часового акклиматизационного периода в помещении при положительной температуре.

УКАЗАНИЯ ПО БЕЗОПАСНОСТИ

Стирающие средства

Следует применять лишь стирающие и улучшающие средства, предназначенные для автоматических, стиральных машин.

Для стирки нельзя применять никаких средств содержащих растворители, так как некоторые части стиральной машины могут быть повреждены или может произойти выделение отравляющих газов. Имеется также опасность воспламенения и взрыва.

При некоторых режимах работы с использованием горячей воды окно и дверца могут нагреваться.

Не следует допускать детей, к работающей, стиральной машине.

Загрузка одежды

Нельзя допускать попадания нежелательных предметов внутрь устройства. Предварительно следует опорожнить карманы одежды, застегнуть пуговицы и молнии. Небольшие отдельные предметы следует стирать в стиральной сумке или в наволочке, так как они могут повредиться или повредить барабан или внутренний резервуар. Не следует превышать количества рекомендуемой загрузки белья в барабан стиральной машины.

Панель управления



Храните панель управления от воды.
Не кладите стиранного белья на машине!

Транспорт

До начала работ связанных с транспортировкой следует отключить стиральную машину от электросети. Перед транспортировкой обязательно следует блокировать стиральную машину. Следует наложить верхнюю и нижнюю блокировки. Смотри раздел **ПОДКЛЮЧЕНИЕ СТИРАЛЬНОЙ МАШИНЫ**.

Щиток

Щиток с основными характеристиками стиральной машины находится в верхней, задней части защитного кожуха.

Проверка стабильности

После установки и выставления горизонтального положения стиральной машины обязательно следует проверить, стоит ли стиральная машина устойчиво на всех, четырех ножках.


Проверка сводится к тому, что нажимаем каждый угол стиральной машины и смотрим, не двигается ли она при этом.

Правильная установка стиральной машины и установка её в горизонтали является условием безопасной, долговременной и безаварийной работы.

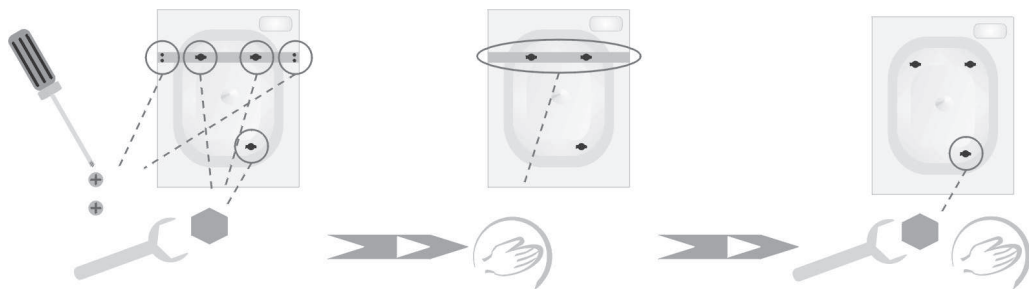
Изъятие из эксплуатации.

Перед утилизацией стиральную машину следует для безопасности привести в полную негодность. Предварительно следует вынуть штекер из гнезда электросети а затем отрезать кабель питания. В дальнейшем следует действовать согласно местным указаниям относящимся к сдаче металлолома.

УСТАНОВКА СТИРАЛЬНОЙ МАШИНЫ

 Температура ниже 0°C может привести к повреждению стиральной машины !

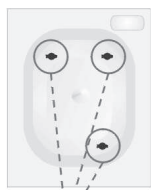
I. Удаление транспортной защиты (защиты хранения !)




- Отвинтить отвёрткой шурупы.
- Отвинтить винты блокировок.

- Снять транспортный кронштейн вместе с втулками и винтами.


- Отвинтить винт.
- Вынуть втулку и винт.

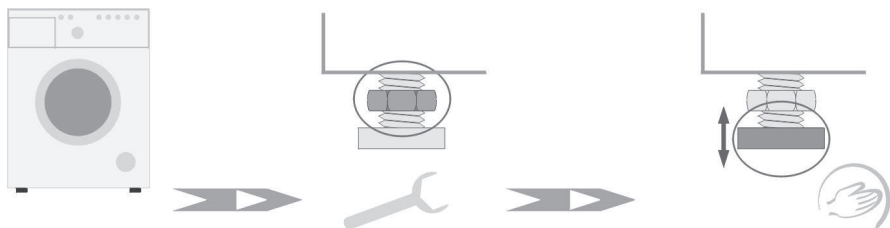


 Обязательно, перед включением стиральной машины следует удалить защиту !

- Отверстия закрыть заглушками.

II. Установка и выравнивание горизонтали стиральной машины

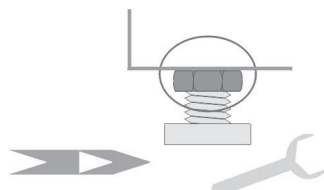
 Не устанавливать стиральную машину на ковре !



- Стиральную машину установить на твердом, ровном основании.

- Отпустить контрагайки.

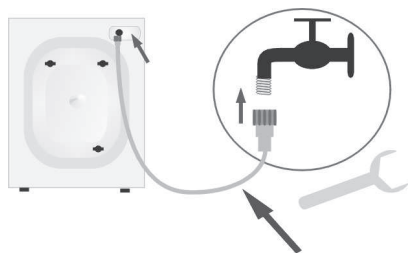
- Установить горизонтальный уровень через ввинчивание / вывинчивание ножек.



- Довинтить контрагайки !

 До начала пользования следует снять фольгу из панели управления стиральной машины.

III. Подключение воды



Шланг для подключения воды.
Давление воды: мин. 1 бар, макс. 8 бар.
Стиральную машину подключать исключительно к холодной воде !

IV. Сток воды



Во время работы стиральной машины шланг для слива должен быть жестко зафиксирован !
Не погружайте шланг для слива слишком глубоко в сточную трубу !

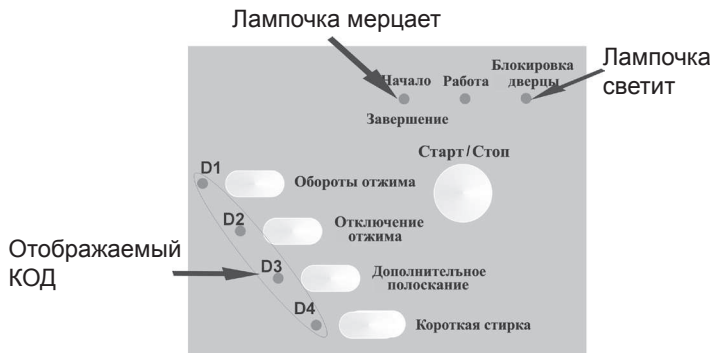
V. Подключение электропитания



- Стиральную машину подключать лишь к исправно функционирующему источнику питания, снабженному заземлением !
- Не подключать электропитание через удлинитель !
- В случае повреждения питающего провода, замена его должна производиться представителями сервисной службы. Тип питающего провода: H05VV – F3G 1, 0. Каталоговый номер питающего провода 8010551.

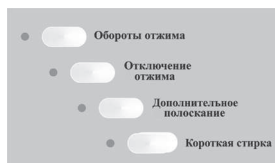
УДАЛЕНИЕ НЕПОЛАДОК СТИРАЛЬНОЙ МАШИНЫ

Стиральная машина имеет систему, которая при помощи «КОДОВ», отображаемых лампочками, находящимися возле функциональных кнопок, помогает в случае появления небольших проблем, связанных с неправильной эксплуатацией, локализовать, определить причину. Обнаружение ошибки сигнализируется лампочкой **НАЧАЛО/ЗАВЕРШЕНИЕ** и светящейся лампочкой **БЛОКИРОВКА ДВЕРЦЫ**. Код ошибки сигнализируется зажженными лампочками возле функциональных кнопок



Неполадки, которые может исправить пользователь.

I. Стиральная машина не работает



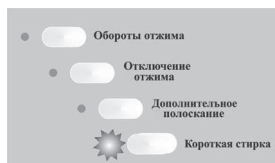
- Отсутствие напряжения



- Правильно вставить штекер в гнездо.
- Проверить домашние предохранители.

II. Стиральная машина не работает

- Дверца стиральной машины не плотно закрыта !



- Закрыть дверцы стиральной машины.

КОД: зажженные лампочка: D1

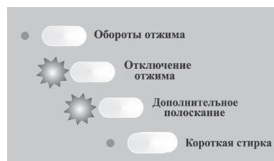
III. Низкое давление



- Проверить какое давление воды в сети снабжения.
- Прочистить сеточку на шланге подводящем воду.
- Отвинтить до конца кран.

КОД: зажженные лампочка: D2

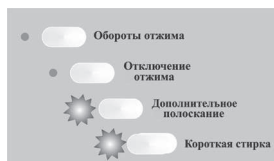
IV. Закупоренный фильтр насоса



▶▶ ● Очистить фильтр.

КОД: заженные лампочки: D2, D3

V. Переполнение стиральной машины



▶▶ ● Очистить фильтр насоса.
● Уменьшить загрузку.

КОД: заженные лампочки: D3, D4

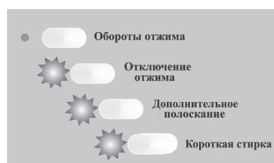
VI. Отсутствие воды в стиральной машине



▶▶ ● Открыть кран.
● Очистить сеточку на шланге подводящем воду.

КОД: заженные лампочки: D2, D4

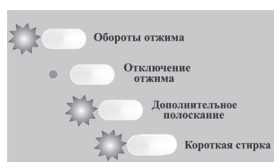
VII. Стирка приостановлена



▶▶ ● Очистить фильтр насоса.
● Очистить отводной шланг.

КОД: заженные лампочки: D2, D3, D4

VIII. Стиральная машина обнаружила избыток пены и окончила программу без отжима



▶▶ ● Включите программу **ОБЛАГОРАЖИВАНИЕ** с целью удалить остатки пены со стирки.

КОД: заженные лампочки: D1, D3, D4

IX. Вода под стиральной машиной



- Довинтить фильтр насоса.
- Проверить сливной шланг и его крепление.

X. Стиральная машина двигается



- Удалить транспортную защиту.
- Проверить горизонтальный уровень стиральной машины.
- Заблокировать ножки (довинтить контрагайки).

XI. Бельё плохо отжато.



- Очистить фильтр насоса (смотри консервация).

XII. Черезмерное пеновыделение



- Ограничить дозировку стирального средства.
- Проверить жесткость воды.

XIII. Бельё плохо выстиранно



- Правильно дозировать стиральное средство, в зависимости от степени загрязнения белья и жесткости воды (см. рекомендации на упаковке стирального средства).
- Выбрать соответствующую программу.

XVI. Бельё плохо прополоскано




- Правильно дозировать стиральное средство, в зависимости от степени загрязнения белья и жесткости воды (смотри, рекомендации на упаковке стирального средства).
- Очистить фильтр насоса.

Внимание !

Если произошла ошибка то стиральная машина блокирует дверцу. Чтобы открыть дверцу:

- подождите пока не погаснет лампочка **БЛОКИРОВКА ДВЕРЦЫ**

или

- выключите стиральную машину поворачивая ручку на положение  и подождите ок. 2 мин.

Если при работе стиральной машины, в электрической сети произошел сильный скачок напряжения, машина может перестать работать и при повторном включении не запуститься. Тогда для продолжения работы, установите переключатель программ в положение „0”, нажмите, и удерживайте кнопку Старт/Стоп, в течение 3 сек; затем установите прерванную программу и нажмите кнопку Старт/Стоп.

Если высвечивается код другой чем вышеупомянутые или представленные выше действия не помогли, следует:

- записать код ошибки с индикатора,
- отключить стиральную машину, вытянуть штепсель,
- Пригласить сервис

ОБОЗНАЧЕНИЕ СИМВОЛОВ НА ЯРЛЫКАХ ОДЕЖДЫ

I. Стирка



кипячение при температуре 95°C



нормальная, стирка при температуре 60°C



нормальная, стирка при температуре 40°C



не стирать



II. Химчистка



деликатная стирка



Химчистка с растворителем



Химчистка только с тетрахлорэтиленом, бензином, чистым спиртом, R111 и R113



ручная стирка



Химчистка только чистым спиртом и R113T



не чистить



III. Барабанная сушилка



Сушить в сушильной машине при пониженной температуре



Сушить в сушильной машине при обычной температуре



НЕ сушить !



IV. Глажение



110°C



150°C



200°C



не гладить



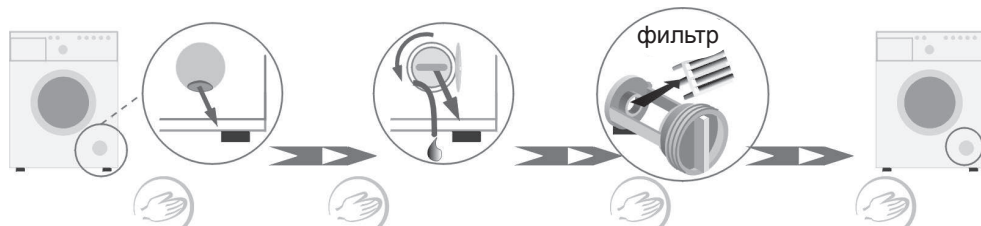
Выбирая программу стирки следует обратить внимание на символы находящиеся на ярлыках одежды.

КОНСЕРВАЦИЯ И ОЧИСТКА

Для очистки кожуха и пластмассовых частей изделия никогда не применять растворителей а также агрессивных и абразивных средств (например порошков для очистки) ! Применять исключительно деликатные моющие средства в жидком виде.

Ia. Очистка фильтра насоса (Стиральные машины с AQUA SPRAY)

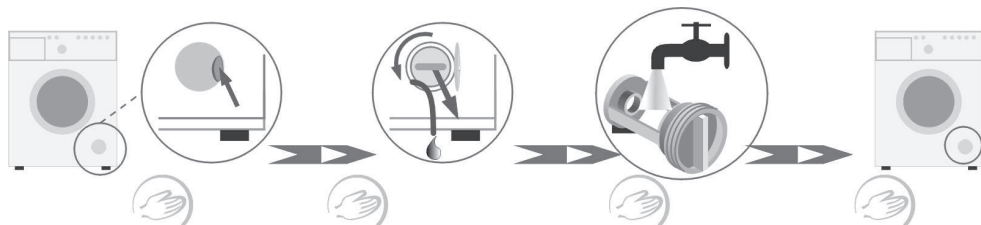
Фильтр насоса чистить примерно через 20 стирок
Пренебрежение очисткой фильтра вызывает затруднения с отводом воды из стиральной машины!



- Открыть дверцу.
- Вынуть рукав.
- С рукава снять пробку.
- Спустить остатки воды в плоский сосуд.
- Отвинтить фильтр.
- Вынуть фильтр.
- Очистить фильтр под проточной водой.
- Повторный монтаж фильтра - все действия в обратном порядке.

Ib. Очистка фильтра насоса (Стиральные машины без AQUA SPRAY)

Фильтр насоса чистить примерно через 20 стирок
Пренебрежение очисткой фильтра вызывает затруднения с отводом воды из стиральной машины!



- Открыть дверцу.
- Вынуть рукав.
- С рукава снять пробку.
- Спустить остатки воды в плоский сосуд.
- Отвинтить фильтр.
- Очистить фильтр под проточной водой.
- Повторный монтаж фильтра - все действия в обратном порядке.

III. Очистка ящика для моющих средств и ополаскивателей.



- Вытянуть ящик (сильное протягивание ящика позволит преодолеть сопротивление вытяжки).
- Очистить под проточной водой (можно применить щётку).
- Вставить ящик на своё место.

ДОПОЛНИТЕЛЬНЫЕ УКАЗАНИЯ К СТИРКЕ

I. Обнуление и смена программы



Чтобы прервать программу, нажмите на кнопку **СТАРТ/СТОП** пока не зажжет лампочка **НАЧАЛО/ЗАВЕРШЕНИЕ**

Если ошибочно установлена неправильная стиральная программа, можно сделать изменение. Сначала прекратите выбранную в настоящий момент программу, нажимая на кнопку **СТАРТ/ СТОП** (смотрите выше), а затем выбирайте другую программу.

Изменение в положении ручки без предыдущего аннулирования программы не вызывает изменений в исполняемой программе.

II. Исчезновение напряжения



Отключение стиральной машины от сети или исчезновение напряжения не вызывают погашения программы. Программа запоминается и после появления напряжения возобновляется.

III. Загрузка



При загрузке белья в барабан стиральной машины следует учитывать данные ниже рекомендации:

- хлопчатобумажные - максимально полный барабан (не вталкивать белье в барабан с применением силы так как это может привести к ухудшению качества стирки !)

- синтетические материалы - максимально 1/2 барабана, (см. в таблицу СОКРАЩЕННОЙ ИНСТРУКЦИИ ИСПОЛЬЗОВАНИЯ)

- Шерсть, шёлк, деликатные ткани - максимально 1/3 барабана, (см. в таблицу СОКРАЩЕННОЙ ИНСТРУКЦИИ ИСПОЛЬЗОВАНИЯ)

Внимание! Не следует перегружать стиральную машину! Перегрузка стиральной машины может вызвать повреждение машины и стираемого белья.

IV. Деликатные ткани



Программа

Выбрать соответствующую программу стирки (**СИНТЕТИКА, ШЕРСТЬ, ДЕЛИКАТНЫЕ ТКАНИ**).

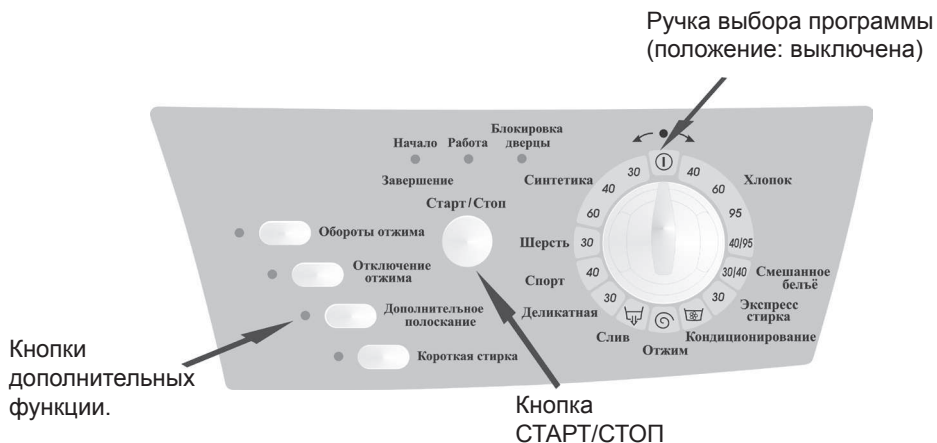
- **Загрузка.**

Смотри п. III "Загрузка".

- **Отжим.**

Уменьшить скорость вращения до макс. 400 оборотов.

V. Управляющие элементы стиральной машины



➤ Редукция оборотов отжима

Нажатие на кнопку РЕДУКЦИИ вызывает уменьшение оборотов вращения до 400 об/мин. Существуют следующие возможности установки оборотов:

- Для программ **ХЛОПОК, ОТЖИМ, ОБЛАГОРАЖИВАНИЕ** полный отжим – макс. величина оборотов в зависимости от типа стиральной машины 1000, (800, 600), 400.
- Для программ **ШЕРСТЬ, СВЕЖЕСТЬ** деликатный отжим; 600*, 400.
- Для программ **СМЕШАННОЙ БЕЛЬЕ, СИНТЕТИКА** сокращенный отжим; 600*, 400.
- Для программ **ДЕЛИКАТНЫЕ**,
- программа не отсасывает воды – **СТОП С ВОДОЙ**

*Для этих программ стиральная машина автоматически уменьшает максимальные обороты вращения до величины 600 об/мин.

По окончании стиральной программы **ДЕЛИКАТНЫЕ** в барабане стиральной машины остается вода с последнего полоскания (см. «**Таблица стиральных программ, дополнительные функции**», включена в руководство).

Чтобы вынуть белье из машины:

введите в действие программу **СЛИВ**.

Введение в действие этой программы необходимо, в противном случае во время открытия дверцы стиральной машины выльется вода.

ТЕМПЕРАТУРЫ стирки и **ОБОРОТЫ ВРАЖЕНИЯ** для каждой программы найдете в «**Таблицы стиральных программ...**», включенной в руководство по обслуживанию

Максимальное значение оборотов зависит от типа стиральной машины.

ВНИМАНИЕ !

ТЕМПЕРАТУРЫ стирки и ОБОРОТЫ ВРАЖЕНИЯ для каждой программы найдете в «**Таблицы стиральных программ...**», включенной в руководство по обслуживанию.

Дополнительные функции.

● «Обороты отжима»

Стиральная машина вращается со скоростью уменьшенной до 400 об. Действие этой функции заключается в ограничении максимальных оборотов, не изменяя времени отжима.

● «Отключение отжима»

Эта функция применяется в случае стирки тканей, для которых изготовитель ткани (на ярлыке) не рекомендует отжима. После стирки и полоскания, наступит откачка воды (без отжима).

● «Дополнительные полоскание»


Добавляет одно дополнительное полоскание к избранной программе стирки. Функция особенно удобна при жесткой воде. Улучшает эффективность полоскания, но увеличивает расход воды. Функция рекомендуется для стирки одежды лиц страдающих аллергией.

● «Короткая стирка»

Сокращает время стирки примерно на 30% а также уменьшает общее количество полосканий на одно. Функция пригодна в случае стирки мало загрязненного белья. Применяется меньше стирающих средств, а также экономится энергия и вода. Примерное время стирки с включенной функцией **КОРОТКАЯ СТИРКА:**
для программы **СМЕШАННОЙ БЕЛЬЕ** - 50 минут
Для программы **ХЛОПОК 60°** - 96 минут


VI. Блокировка дверцы



 Стиральная машина оснащена блокировкой, которая делает невозможным открытие дверцы стиральной машины во время стирки.

Блокировка активна, когда:
светится лампочка **БЛОКИРОВКА ДВЕРЦЫ**.

Чтобы открыть дверцу:

- подождите ок. 2 мин. пока не погаснет лампочка или
- выключите стиральную машину поворачивая ручку на положение  и подождите ок. 2 мин.

ВНИМАНИЕ! Если программу прервется во время стирки и в барабане стиральной машины высокая температура, то стиральная машина может оставить заблокированную дверцу пока вода не охладится до температуры ниже 60°C.

VII. Контроль расположения загрузки



▶▶ В электронном управляющем устройстве стиральной машины содержится система контроля расположения загрузки. В случае обнаружения неправильного расположения белья в барабане, стиральная машина пытается, перед отжимом, изменить его расположение. Если несколько попыток не приведут к правильному результату, тогда стиральная машина автоматически уменьшит скорость отжима или прекратит его совсем. Причиной неправильного расположения загрузки может быть:

- слишком большое количество белья,
- слишком малое количество белья,
- очень крупная вещь (например постель, которая свернулась в шар, заключив в себе другие вещи).

Важно!

Для более бережного обращения с Вашим бельём и увеличения срока службы стиральной машины создан электронный блок управления стиральной машины, который снабжён системой автоматической балансировки. Перед включением режима отжима, система проверяет равномерность распределения одежды в машине. В случае экстремальной неравномерности, система многократно пытается распределить вещи в машинке. Иногда этих попыток недостаточно для соответствующего распределения одежды (например халатов из махровой ткани или простыней, которые свернулись в комок и собирают внутри более мелкие вещи).

В этом случае система может отреагировать двумя способами:

- допустить неравномерное распределение одежды, уменьшая скорость выжимки,
- обнаружить факт неравномерного распределения одежды и прекратить выжимку.


В обоих случаях, после завершения стирки, следует открыть дверцу стиральной машины, вручную уложить одежду и включить программу отжима.

Стиральная машина оборудована также системой, ограничивающей возникновение пены во время отжима. В случае обнаружения пены, система может уменьшить число оборотов отжима. При этом, после завершения стирки, следует включить программу облагораживания.

VIII. Стирающие и улучшающие средства



Смягчающие средства добавляемые к полосканию

- Следует соблюдать рекомендации производителя средства.
- Смягчающее средство наливать в центрально расположенную камеру ящика обозначенную символом 


- Не превышать, обозначенного на камере ящика, уровня МАКС. Это средство будет использовано во время последнего полоскания.

Крахмал.

- Следует соблюдать рекомендации производителя средства.


- Крахмалить в программе

«**КОНДИЦИОНИРОВАНИЕ**».

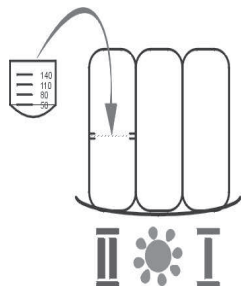
- Крахмал заливать в центральную камеру ящика обозначенную 

- Не превышать, обозначенного на камере ящика, уровня МАКС.

Жидкие стирающие средства.

- Поставить перегородку в камере к основной стирке ящика, обозначенной 

- Влить в камеру рекомендуемое производителем количество стирающего средства.



IX. Дозировка



Слишком мало стирающего средства.

- Белье становится серым.
- Возникают комки жиров, осаждаются кальк.

Слишком много стирающего средства.

- Сильное выделение пены.
- Слабая эффективность стирки, плохое прополоскивание.

X. Экономия



Энергии и воды.

- Белье с небольшим загрязнением стирать используя низкие температуры стирки.
- Применять программу **СВЕЖЕСТЬ**, **СПОРТ** включать функцию **КОРОТКАЯ СТИРКА** для выбранной программы стирки.
- При применении оптимального количества стирающих средств дополнительное полоскание не обязательно.

XI.Твёрдость воды



Твёрдая вода вызывает откладывание кальция.

- Это может стать причиной поломки изделия
- Информацию о твёрдости воды можно получить в ближайшей станции водоснабжения. Рекомендуется применять в каждой стирке средства смягчающие воду.

XII.Загрязнение



Упорные пятна.

- Перед стиркой следует применить для белья дополнительное средство выводящие пятна, согласно инструкции его применения.

Сильное загрязнение.

- В один приём стирать меньшее количество белья.
- Добавлять больше стирального средства.

Небольшое загрязнение.

- Сммотри п. X «Экономия энергии».

XIII.Система

AQUA SPRAY



AQUA SPRAY вызывает орошение белья во время цикла стирки.

AQUA SPRAY улучшает эффективность стирки и полоскания.

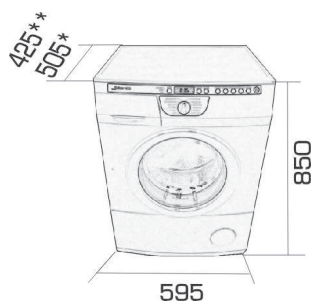
AQUA SPRAY действует в моделях стиральных машин **PCxxxxA42x**.

Технические данные

- | | |
|--------------------------------------|----------------------------------|
| - Тип | PC 55 xx A 4xx / PC 45 xx A 4 xx |
| - Номинальное напряжение | 230 В/ 50 Гц |
| - Номинальная мощность | 2300 Вт |
| - Защита от токовой перегрузки | 10 А |
| - Загрузка | 5,5 кг* / 4,5 кг ** |
| - Давление воды | мин. 1 бар, макс. 8 бар. |
| - Габарит | Согласно чертёжу. |
| - Вес | 75 кг* / 71 кг** |
| - Исполняет требования стандартов UE | Стандарт EN-60456. |

* Для стиральных машин PC55xxA4xx

** Для стиральных машин PC45xxA4xx



Гарантия.

-Гарантийные повинности согласно гарантийному листу.

-Производитель не отвечает за какие либо повреждения вызванные неправильным обращением с изделием.

INHALT

Grundinformationen.....	21
<i>SICHERHEITSHINWEISE</i>	22
<i>INSTALLIEREN DER WASCHMASCHINE</i>	23
<i>BESEITIGUNG VON STÖRUNGEN AN DER WASCHMASCHINE</i>	25
<i>WARTUNG UND REINIGUNG</i>	29
<i>PRAKTISCHE HINWEISE BETREFFS DER WÄSCHE</i>	30
Technische Daten.....	35



Altgeräte-Entsorgung

Dieses Produkt darf am Ende seiner Lebensdauer nicht über den normalen Haushaltsabfall entsorgt werden, sondern muss an einem Sammelpunkt für das Recycling von elektrischen und elektronischen Geräten abgegeben werden. Das Symbol auf dem Produkt, der Gebrauchsanleitung oder der Verpackung weist darauf hin.

Die Werkstoffe sind gemäß ihrer Kennzeichnung wiederverwertbar. Mit der Wiederverwendung, der stofflichen Verwertung oder anderen Formen der Verwertung von Altgeräten leisten Sie einen wichtigen Beitrag zum Schutze unserer Umwelt.

Bitte erfragen Sie bei der Gemeindeverwaltung die zuständige Entsorgungsstelle.

SEHR GEEHRTER KUNDE

Von heute an wird das Waschen einfacher denn je. Der Waschautomat ist eine Verbindung von einer außergewöhnlich leichten Bedienung und einer perfekten Waschwirkung. Nachdem die Gebrauchsanleitung gelesen worden ist, ist die Bedienung des Gerätes kein Problem mehr.

Bevor der Waschautomat das Herstellerwerk verlassen konnte, wurde er vor dem Verpacken gründlich auf Sicherheit und Funktion an Prüfständen überprüft. Mögliche Feuchte oder Wasserreste im Gerät können Spuren dieser Kontrolle sein.

Bevor das Gerät in Betrieb genommen wird, lesen Sie bitte die Gebrauchsanleitung aufmerksam durch. Durch Befolgung von darin beinhaltenen Hinweisen vermeiden Sie verschiedene Bedienfehler.

Diese Gebrauchsanleitung ist zu erhalten und so aufzubewahren, dass sie jederzeit bei der Hand ist. Befolgen Sie ihre Hinweise sorgfältig, um mögliche Unfälle zu vermeiden.

Achtung!

Der Waschautomat ist nur für den Gebrauch im Haushalt bestimmt und dient zum Waschen von Textilien und Kleidungen, die für die mechanische Wäsche in der Waschflotte geeignet sind.

Bevor der Netzstecker des Waschautomaten in die Steckdose eingesteckt wird, müssen alle Transportsicherungen unbedingt entfernt und die Maschine richtig ausgerichtet werden.

Der Hersteller behält sich das Recht, die Änderungen einzuführen, die die Gerätefunktion nicht beeinträchtigen.

Gerätegebrauch

- Gerät nur bedienen, wenn Sie den Inhalt dieser Gebrauchsanweisung zur Kenntnis genommen haben.

- Gerät nie im Freien oder in Räumen benutzen, wo negative Temperaturen auftreten können.

- Kinder und Personen, die mit dem Inhalt dieser Gebrauchsanleitung nicht vertraut worden sind, sollten das Gerät nicht benutzen.

Achtung! Eine Temperatur unter 0°C könnte eine Beschädigung des Gerätes verursachen! Wenn das Gerät bei negativen Temperaturen aufbewahrt oder transportiert wurde, sollte dessen Gebrauch erst nach einer 8 Stunden langen Akklimatisationsperiode in einem Raum mit positiver Temperatur erfolgen.

Übereinstimmigkeitserklärung mit dem CE – Zeichen

Übereinstimmung mit den Direktiven: 73/23/EEC, 89/336/EEC, 92/75/EEC



Der Produzent des Erzeugnisses erklärt hiermit, dass das Erzeugnis den Hauptforderungen der Sicherheit, der Arbeitshygiene und des Umweltschutzes gemäß den Direktiven der Europäischen Union entspricht und dass die entsprechenden Dokumente, insbesondere die durch den Produzent Erklärungen der Übereinstimmung mit den Direktiven der Europäischen Union sind für die Einsicht von zuständigen Behörden zugänglich. Sie sind unter Vermittlung der Verkäufers des Erzeugnisses zu erhalten.

SICHERHEITSHINWEISE

Vebrühungen Waschmittel

Nicht zulassen, dass in das Maschineninnere unerwünschte Gegenstände eindringen. Garderobentaschen entleeren, Knöpfe und Reißverschlüsse zumachen. Kleine, lose Gegenstände in Waschbeutel bzw. in Kissebezug einlegen, da sie sonst vernichtet werden, wie auch die Trommel und den Innenbehälter beschädigen können. Die für die Waschmaschinentrommel empfohlene Chargengröße der Garderobe nicht überschreiten

Einlegen von Waschgut

Fenster und Tür der Waschmaschine sind während des Betriebes heiß. Kinder von der Maschine im Betrieb fernhalten.

Nur Wasch- und Veredelungsmittel für automatische Waschmaschinen verwenden. Keine Lösungsmittel enthaltende Mittel verwenden, da manche Maschinenelemente beschädigt werden bzw. Giftgase sich entwickeln können.

Es besteht auch Gefahr der Selbstzündung und Detonation.



Bedienblende

Bedienblende vor Wasserbeflutung schützen.
Keine feuchte Wäsche auf das Gerät ablegen!

Transport

Vor dem Beginn der Transportarbeiten ist die Waschmaschine vom elektrischen Netz abzuschalten.

Zum Transport muß die Waschmaschine unbedingt blockiert werden.

Siehe Kapitel **INSTALLIEREN DER WASCHMASCHINE**.

Leistungsschild

Das Leistungsschild mit den Hauptdaten der Waschmaschine befindet sich am oberen hinteren Gehäuseteil.

Stabilitätsprüfung

Nach dem horizontalen Aufstellen der Waschmaschine ist unbedingt zu prüfen, ob die Maschine auf allen vier Füßen stabil steht.

Zu diesem Zweck muß jede Ecke der Maschine angedrückt werden, wobei kontrolliert wird, ob sie sich vielleicht bewegt.

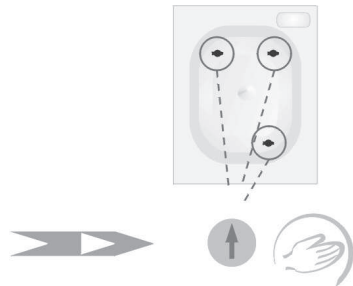
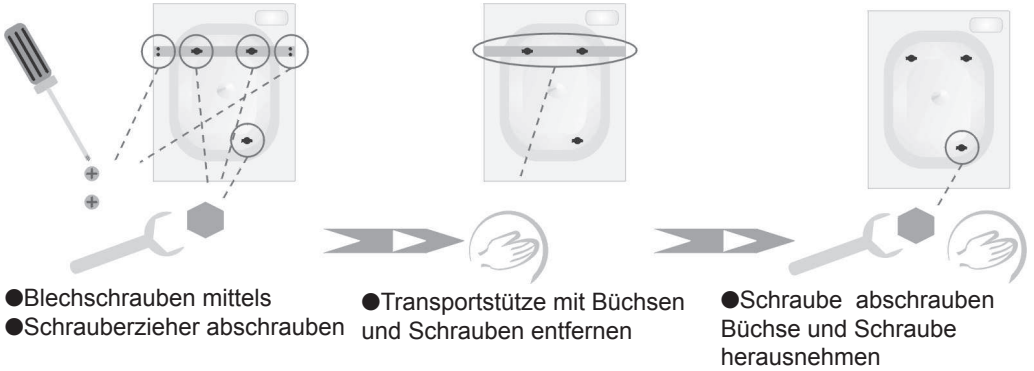
Ordnungsgemäße, horizontale Aufstellung der Maschine ist die Bedingung für den sicheren, dauerhaften und störungsfreien Betrieb.

Rückziehung aus dem Betrieb

Eine abgenutzte Waschmaschine muß sicherheitshalber benutzungsuntauglich gemacht werden. Zuerst den Stecker aus der Steckdose ziehen und dann das Speisekabel abschneiden. Bei der Verschrottung müssen die örtlichen Vorschriften für die Entfernung von Abfällen und Müll befolgt werden.

INSTALLIEREN DER WASCHMASCHINE

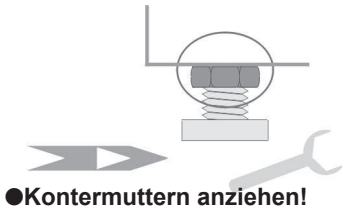
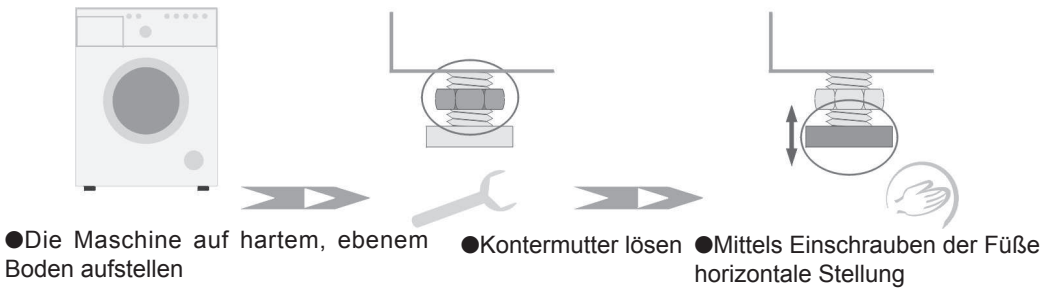
I. Entfernen der Transportsicherungen (Transportsicherungen aufbewahren!)



! Vor der Inbetriebsetzung der Maschine Sicherungen unbedingt entfernen

! Die Waschmaschine auf keinem Teppich aufstellen

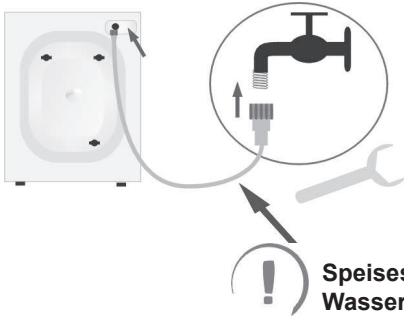
II. Horizontale Aufstellung der Waschmaschine



Nach der horizontalen Aufstellung der Waschmaschine ist deren Stabilität mittels Andrückung jeder Maschinenecke nachzuprüfen um festzustellen, ob sich die Maschine evtl. bewegt!

! Vor dem Ersten Gebrauch Waschmaschine soll man die Folie von der Steuerblende entfernen.

III. Wasseranschluß



Speiseschlauch mit Dichtungen
Wasserdruck min. 1bar, max. 8 bar.

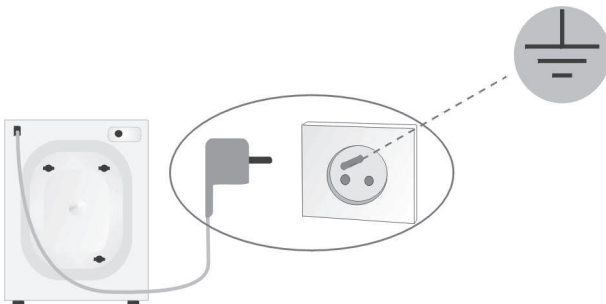
Waschmaschine ausschließlich mit Kaltwasser speisen !

IV. Wasserabfluß



Abflußschlauch so absichern, daß er sich während des Betriebes der Waschmaschine nicht rührt !
Nicht zu tief in das Abflussrohr einschieben

V. Anschluß an die elektrische Speisung



● Die Waschmaschine nur an eine richtig installierte Schuko-Steckdose (mit einem Nullbolzen) anschließen.

● In keinem Fall eine Verlängerungsschnur benutzen !

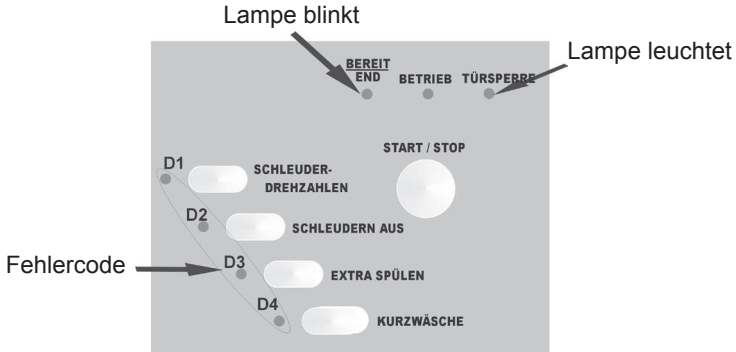
● Eine beschädigte Speiseleitung darf nur eine autorisierte Servicestelle auswechseln.

Art der Speiseleitung – H 0 5 V V – F 3G 1,0.

Katalognummer der Speiseleitung 8010551

BESEITIGUNG VON STÖRUNGEN AN DER WASCHMASCHINE

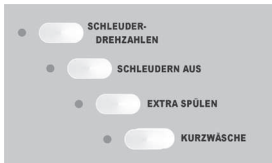
Das Gerät ist mit einem System ausgerüstet, das mittels entsprechender "KODES", die durch die Signalleuchten an den Funktionstasten angezeigt werden, dem Benutzer bei der Suche nach Ursachen und bei der Lokalisierung geringer Probleme hilft, die im Falle von Bedienfehlern auftreten könnten. Die Fehlererkennung wird durch die blinkende Signalleuchte BEREIT/ENDE und gleichzeitig leuchtende Signalleuchte TÜRSPERREN signalisiert. Der Fehlercode wird durch entsprechend leuchtende Signalleuchten an den Funktionstasten angezeigt.



Störungen, die durch den Benutzer beseitigt werden können.

I. Waschmaschine funktioniert nicht

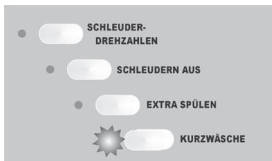
- Spannung fehlt



- Den Stecker in die Steckdose richtig einstecken
- Haussicherungen nachprüfen.

II. Waschmaschine funktioniert nicht

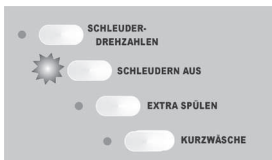
- Waschmaschinentür nicht richtig geschlossen !



- Waschmaschinentür schließen.

Fehlercode: Diode leuchten D4

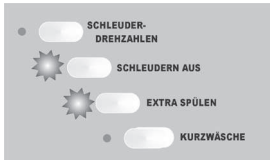
III. Niedriger Wasserdruck



- Den Wasserdruck im Netz prüfen.
- Das Sieb am Wasserzuleitungsschlauch reinigen.
- Den Hahn ganz öffnen.

Fehlercode: Diode leuchten D2

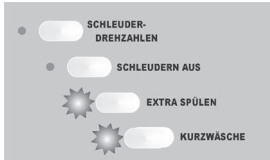
IV. Pumpenfilter verstopft



● Das Filter reinigen

Fehlercode: Diode leuchten D2, D3

V. Waschmaschine überfüllt



● Das Pumpenfilter reinigen.
● Die Charge verkleinern

Fehlercode: Diode leuchten D3, D4

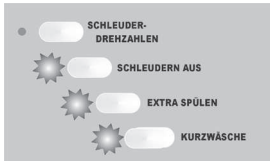
VI. Kein Wasser in der Waschmaschine



● Den Hahn öffnen.
● Das Sieb am Wasserzuleitungsschlauch reinigen.

Fehlercode: Diode leuchten D2, D4

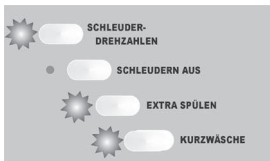
VII. Waschen unterbrochen



● Das Pumpenfilter reinigen.
● Den Wasserablassschlauch reinigen.

Fehlercode: Diode leuchten D2, D3, D4

VIII. Das Gerät hat einen Schaumüberschuß erkannt und das Waschprogramm beendet, ohne zu schleudern.



● Waschprogramm **WEICHSPÜLEN** einschalten, um die Schaumrückstände von der Wäsche zu entfernen.

Fehlercode: Diode leuchten D1, D3, D4

IX. Wasser unter der Waschmaschine



- Das Pumpenfilter fest anschrauben.
- Den Wasserablaßschlauch und dessen Befestigung prüfen.

X. Die Waschmaschine bewegt sich



- Transportsicherungen entfernen.
- Die Waschmaschine horizontal aufstellen.
- Die FüÙe sperren (Kontermuttern fest anschrauben).

XI. Die Charge schlecht geschleudert



- Das Pumpenfilter reinigen (siehe Wartung)

XII. Schaumbildung



- Die Dosierung des Waschmittels verringern.
- Die Wasserhärte prüfen.

XIII. Die Charge schlecht gewaschen



- Das Waschmittel in Abhängigkeit von der Verunreinigung und Wasserhärte richtig dosieren (siehe Empfehlungen auf der Waschmittelpackung).
- Das richtige Programm wählen.

XIV. Die Charge schlecht gespült



- Das Waschmittel in Abhängigkeit von der Verunreinigung und Wasserhärte richtig dosieren (siehe Empfehlungen auf der Waschmittelpackung).
- Das Pumpenfilter reinigen.

Achtung !

Die Waschmaschine speichert der letzte Fehlercode . Um die Codesignalisierung zu löschen die Drucktaste START/STOP ca. 3 sec druecken lassen (siehe „Löschen und Programmwechsel“). Wenn ein Fehler vorkommt, so wird die Tür der Waschmaschine gesperrt. Um die Gerätetür zu öffnen, sind folgende Tätigkeiten durchzuführen:

-abwarten, bis die Signalleuchte **TÜRSPERRE** erlöschen hat
oder

- Gerät durch Verstellung des Schalter in die Position  ausschalten und etwa 2 Minuten abwarten.

Zeigt die Anzeige einen von andere Fehler an bzw. die genannten Maßnahmen nicht geholfen haben, so ist:

- die Codenummer von der Anzeige abzuschreiben
- die Waschmaschine auszuschalten
- der Stecker auszuziehen
- ein Fachmann vom SERVICE

BEDEUTUNG DER SYMBOLE AUF DEN GARDEROBEETIKETTEN

I. Waschen



Kochen
bei 95°C



Normal
Temp 60°C



Normal
Temp 40°C



NICHT
waschen!



delikat

Handwaschen

I. Chemische Reini- gung



alle Lösungs
Mittel



alle außer TRI



nur benzin



NICHT
waschen!



III. Trommeltrockner



normal



niedrig



hoch



NICHT
trocknen!



IV. Bügeln



110°C



150°C



200°C



NICHT
bügeln!



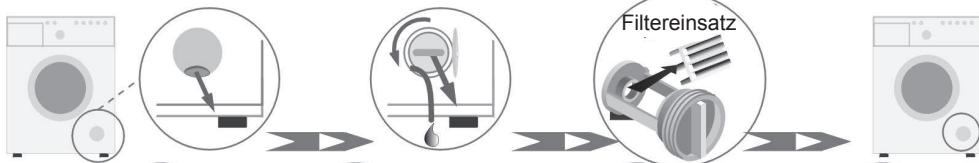
Bei der Programmwahl auf die Symbole auf den Garderobeetiketten achten.

WARTUNG UND REINIGUNG

Zum Reinigen des Gehäuses und der Kunststoffteile des Erzeugnisses **keine** Lösungsmittel sowie scharfe und Scheuerreinigungsmittel anwenden (z.B. Reinigungsmittel- bzw. -milch) . Nur **delikate** flüssige Mittel anwenden.

Ia. Reinigung des Pumpenfilters (Waschmaschinen mit AQUA SPRAY)

Das Pumpenfilter je ca. 20 Wäschen reinigen.
Vernachlässigung der Reinigung verursacht Schwierigkeiten beim Wasserablassen aus der Waschmaschine !



●Tür öffnen

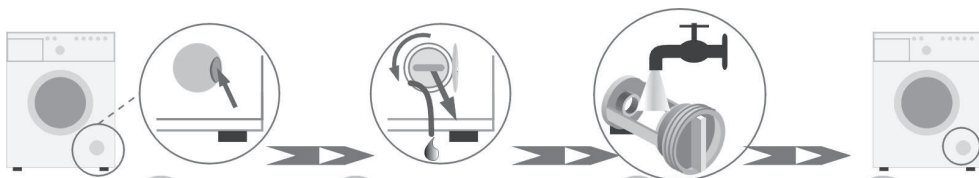
- Schlauch herausnehmen
- Aus dem Schlauch Stopfen herausnehmen
- Wasserreste in ein flaches Geschirr ablassen
- Filter anschrauben

- Filter herausnehmen
- Filter unter fließendem Wasser reinigen

- Erneute Montage des Filters – umgekehrte Reihenfolge

Ib. Reinigung des Pumpenfilters (Waschmaschinen ohne AQUA SPRAY)

Das Pumpenfilter je ca. 20 Wäschen reinigen.
Vernachlässigung der Reinigung verursacht Schwierigkeiten beim Wasserablassen aus der Waschmaschine !



●Tür öffnen

- Schlauch herausnehmen
- Aus dem Schlauch Stopfen herausnehmen
- Wasserreste in ein flaches Geschirr ablassen
- Filter anschrauben

- Filter unter fließendem Wasser reinigen

- Erneute Montage des Filters – umgekehrte Reihenfolge

II. Reinigung der Detergentschalen.



- Die Schale durch kräftiges Ziehen herausziehen (die Ausschubbegrenzung bewältigen).

- Unter fließendem Wasser reinigen (event. mit Hilfe einer Bürste).

- Schale einschieben.

PRAKTISCHE HINWEISE BETREFFS DER WÄSCHE

I. Löschen und Programmwechsel



➤ Um ein Waschprogramm abubrechen, ist die Taste **START/STOP** zu drücken und solange gedrückt zu halten, bis die Signalleuchte **BE-REIT/ENDE** nicht aufgeleuchtet wird.

Wenn ein falsches Waschprogramm irrtümlicherweise angewählt worden ist, kann eine Änderung vorgenommen werden. Zuerst ist die **START/STOP**-Taste zu betätigen, um das aktuell angewählte Waschprogramm abubrechen (siehe oben) und dann kann ein anderes Waschprogramm angewählt werden.

Eine Änderung der Winkelposition des Drehknebels ohne vorheriges Löschen des Waschprogramms bewirkt keine Änderung im aktuell ausgeführten Waschprogramm

II. Spannungsschwund



➤ Das Abschalten der Waschmaschine vom Netz bzw. Spannungsschwund löschen das Programm nicht. Das Programm wird aufbewahrt und nach dem Wiedereinschalten der Spannung fortgesetzt.

III. Einladung



➤ Die Einladung der Garderobe in die Trommel der Waschmaschine erfolgt unter Beachtung folgender Empfehlungen:

!Baumwolle – max. volle Trommel (keine Eindrückung der Garderobe in die Trommel, da die Qualität des Waschens sich verschlechtert !).

● Synthetikstoffe – max. 1/2 Trommel

● Wolle, Seide, delikate Gewebe – max. 1/3 Trommel.

Achtung ! Die Waschmaschine nicht überladen, da es die gewaschene Garderobe beschädigen kann !

IV. Delikate Gewebe



➤ ● **Program**

- ein entsprechendes Programm wählen (**Pflegeleicht, Wolle, Feinwäsche**).

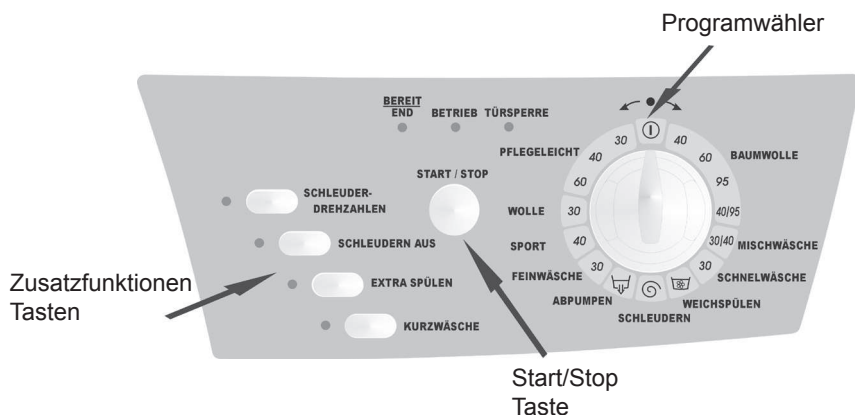
● **Einladung**

Siehe Pkt. III "Einladung"

● **Schleudern**

- Die Schleuderdrehzahl bis **max. 400 U/min** senken.

V. Bedienelemente des Gerätes



➤ Korrektur der Schleuderdrehzahlen

Durch Drücken der Taste SCHLEUDERDREHZAHLEREDUZIERUNG wird die Schleuderdrehzahl bis zu 400 U/min reduziert. Es gibt folgende Möglichkeiten, die Schleuderdrehzahl einzustellen:

n Für die Waschprogramme **BAUMWOLLE**, **SCHLEUDERN**, **WEICHSPIÜLEN** wird mit voller Drehzahlgeschwindigkeit geschleudert; die maximale Schleuderdrehzahl hängt vom Gerätetyp ab
800 (600), 400.

● Für die Waschprogramme **WOLLE**, **SCHNELLWÄSCHE** zartes Schleudern;

600*, 400.

● Für die Waschprogramme **WOLLE**, **SCHNELLWÄSCHE** gekürztes Schleudern;

600*, 400.

● Für das Waschprogramm **PFLEGELEICHT**,

- wird das Wasser nicht abgepumpt - STOP MIT WASSER

*Bei diesen Waschprogrammen wird die maximale Schleuderdrehzahl bis zu einem Wert von 600 U/min automatisch reduziert.

Nachdem das Waschprogramm ZARTES zu Ende gebracht worden ist, bleibt das Wasser von der letzten Spülung im Bottich (siehe die der Gebrauchsanleitung beigelegte "**Waschprogrammtabelle**").

Um die Wäsche aus dem Gerät zu entladen sind folgende Tätigkeiten durchzuführen:

- Waschprogramm **ABPUMPEN** starten.

Dieses Programm ist unbedingt nötig, weil sonst das Wasser beim Türöffnen aus dem Gerät austreten würde.

Die WASCHEMPERATUREN; sowie die WASCHE- und SCHLEUDERDREHZAHLEN für die einzelnen Waschprogramme sind in einer der Gebrauchsanleitung beigelegten "**Waschprogrammtabelle**" zusammengefaßt.

ACHTUNG ! Je das Gewebe delikater ist, müssen die Schleuderdrehzahlen niedriger eingestellt werden. Für Seide, Wolle und andere sehr delikate Gewebe empfehlen wir die Option "WASSER STOP" anzuwenden.

Der Bereich der max. für **WASCHTEMPERATUR** sowie **SCHLEUDERDREHZAHLEN** für die einzelnen Programme gemäß der "Programmtabelle ..."

Zusatzfunktionen

● "Schleuderdrehzahlreduzierung"

Das Gerät schleudert mit einer bis zu 400 U/min reduzierten Schleuderdrehzahl.

Die Wirkungsweise dieser Funktion besteht darin, dass die maximale Schleuderdrehzahl begrenzt, ohne dass die Schleuderdauer geändert wird.

● "Extra Spülen"

Zum ausgewählten Waschprogramm wird ein Spülen zugegeben. Diese Funktion ist bei sehr hartem Wasser besonders nützlich. Die Effektivität des Spülens wird verbessert jedoch wird der Wasserverbrauch größer. Diese Funktion wird für Allergikengarderobe empfohlen.

● "Einfaches Bügeln"

Die Waschmaschinentrommel nach dem letzten Schleudern macht einige Minuten lang zusätzliche Bewegungen, wodurch die Zerquetschungen kleiner werden.

● "Kurzwäsche"

Die Wäschedauer wird um ca. 30% und die Anzahl der Spülungen um eine verkürzt. Diese Funktion ist beim Waschen wenig verschmutzter Wäsche nützlich. Es wird weniger Waschmittel verwendet sowie Energie und Wasser gespart. Beispielsweise Wäschezeit bei

Eingeschalteter Funktion **KURZWÄSCHE:**

* für das Programm **MISCHWÄSCHE** - 50 min

* für das Programm **BAUMWOLLE** - 96 min


VI. Türsperre



Das Gerät ist mit einer Türverriegelung ausgestattet, die das Öffnen der Gerätetür während des Waschvorgangs verhindert.

Die Türverriegelung ist aktiv, wenn:
die Signalleuchte **TÜRSPERREN** leuchtet.

Um die Gerätetür zu öffnen, sind folgende Tätigkeiten durchzuführen:
-abwarten, bis die Signalleuchte **TÜRSPERREN** erlöschen hat
oder

- Gerät durch Verstellung des Drehknebels in die Position  ausschalten und etwa 2 Minuten abwarten.

VII. Kontrolle der Chargenverteilung

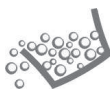


Im **elektronischen Befehlsschalter der Waschmaschine** befindet sich die Kontrollbaugruppe für die Chargenverteilung. Bei Feststellung falscher Chargenverteilung versucht die Waschmaschine vor dem Schleudern diese Verteilung zu ändern. Wenn mehrmalige Versuche erfolglos sind, so verringert die Maschine automatisch die Drehzahlen bzw. bleibt stehen.


Die Ursachen falscher Chargenverteilung können folgende sein:

- zu große Garderobenmenge
- zu kleine Garderobenmenge
- ein einzelner Garderobenteil (z.B. Bettwäsche, die eine Kugel mit anderen Sachen gebildet hat).


VIII. Wasch- und Veredelungsmittel





Erweichungsmittel als Zusatz zum Spülen

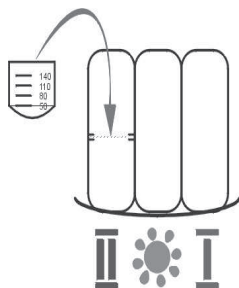
- Die Empfehlungen des Waschmittelproduzenten beachten.
- Das Erweichungsmittel in die Mittelkammer der Schale mit dem Symbol "  " eingießen.
- Das **MAX** Niveau auf der Kammer der Schale nicht überschreiten. Dieses Mittel wird beim letzten Spülen verbraucht.

Stärke

- Die Empfehlungen des Mittelproduzenten beachten.
- Im Programm "**WEICHSPIÜLEN**" Stärke zugeben.
- Das Stärkemittel in die Mittelkammer der Schale mit dem Symbol "  " eingießen.
- Das **MAX** Niveau auf der Kammer der Schale nicht überschreiten.
- In die Kammer die vom Produzenten Waschmitteln eingieße

Flüssige Waschmittel

- In die Hauptwäschekammer  eine Trennwand einlegen
- In die Kammer die durch den  Waschmittelproduzent empfohlene Waschmittelmenge eingießen.



IX. Dosierung



➤ Zu wenig Waschmittel

- Die Charge wird grau.
- Es bilden sich Fettklumpen, Steinablagerung.

Zu viel Waschmittel

- Starke Schaumbildung
- Schlechte Effektivität der Wäsche, schlechtes Spülen.

X. Sparen



➤ der Energie und des Wassers

- Leicht verschmutzte Wäsche bei niedriger Temperatureinstellung waschen.

Das Programm **SCHNELLWÄSCHE**, **SPORT** anwenden, zum ausgewählten Waschprogramm die Funktion **KURZWÄSCHE** einschalten.

- Bei Anwendung optimaler Waschmittelmengen ein zusätzliches Spülen ist nicht notwendig.

XI. Wasserhärte

➤ Wasserhärte bewirkt den Steinniederschlag

- Informationen über die Wasserhärte ist im nächstliegenden Wasserwerk erhältlich
Es wird empfohlen Erweichungsmittel für jede Wäsche zu verwenden.

XII. Verschmutzungen ➤ Hartnäckige Schmutzflecke



- Vor der Wäsche zusätzlich Fleckenentferner gemäß der Anweisung anwenden.

Starke Verschmutzungen

- Kleinere Charge auf einmal waschen.
- Mehr Waschmittel zugeben..

XIII. System

AQUA SPRAY



AQUA SPRAY bewirkt während des Zyklusablaufes Berieselung der Wäsche.

AQUA SPRAY verbessert die Wirksamkeit der Wäsche und des Spülens.

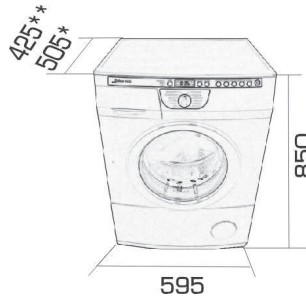
AQUA SPRAY tritt in den Waschmaschinenmodellen **PC xx xx A42x** auf.

Technische Kenndaten

- Typ	PC 55 xx A 4 xx / PC 45 xx A 4 xx
- Nennspannung	230V / 50Hz
- Nennleistung	2300 W
- Überlastungssicherung	10 A
- Chargegröße	max. 5,5 kg * / 4,5 kg **
- Wasserdruck	min. 1,0 bar, max. 8,0 bar
- Abmessungen	gemäß der Zeichnung
- Masse	75 kg * / 71 kg **
- Erfüllung der EU Vorschriften	Norm EN-60456

- Bei dem Testprogramm nach EN- 60456 (Waschprogramm Baumwolle bunt 60°C):
 - beträgt der Wasserverbrauch 49,5 l * / 39,5 l ** pro Waschzyklus
 - beträgt der Energieverbrauch 0,95 kWh* / 0,76 kWh**

* für Waschmaschinen PC 55 xx A 4 xx ** für Waschmaschinen PC 45 xx A 4 xx



Garantie

- Garantieleistungen gemäß der Garantiekarte
- Der Produzent trägt für jegliche durch unsachgemäße Bedienung des Erzeugnisses entstandenen Schäden keine Verantwortung.

